

新型コロナウイルス感染症への対応 メディア技術課対応ガイドライン(感染防止)

2021年10月1日 —Ver.2—

【策定の目的】

- ・ 加入者及び作業関係者・ケーブル技術スタッフの感染予防
(窓口対応時・技術スタッフ訪問時)

資料の目次

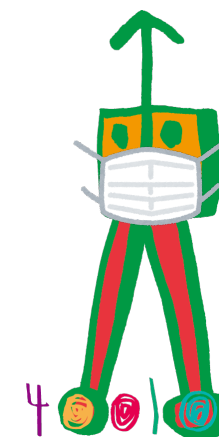
1. 窓口対応(1-1)
2. 技術スタッフ訪問対応について(2-1)
3. 技術スタッフ訪問対応について(2-2)

公益財団法人四万十公社

四万十ケーブルテレビ

SHIMANTO CABLE TELEVISION

メディア技術課



【ケーブルテレビ窓口における新型コロナウイルスの感染対応について】1-1

四万十ケーブルテレビではお客様と窓口スタッフの感染リスク最小化のため、以下を徹底しております。

1.検温器の設置（非接触型検温器にてお客様入室時に検温を実施）

※窓口含む全スタッフは入社前の検温を実施。

2.マスクの着用（窓口スタッフは必ずマスクを着用し対応）

※お客様のマスクご着用をお願いします。

3.消毒の徹底（入り口や接客スペースの消毒と消毒液の設置）

※入り口にお客様用消毒液を設置。

※スタッフは入り口、ドアノブ、窓口テーブル、記入用ペン等を随時除菌シートにて消毒。

4.換気の徹底（事務所内の換気を徹底）

5.飛沫防止ビニールカーテンの設置（接客スペースでの飛沫を防止）

※窓口ではビニールカーテン越しのご対応となりますことをご了承ください

【技術スタッフ訪問時における新型コロナウイルスの感染対応について】2-1

四万十ケーブルテレビではお客様と技術スタッフの感染リスク最小化のため、以下を徹底しております。

1.出発前検温（技術スタッフの検温を徹底）

※お客様の体調に不安がある場合は、日程変更を承ります。

2.消毒の徹底（作業前に手を消毒、訪問靴下を重ね履き）

3.マスクの着用（技術スタッフは必ずマスクを着用し、訪問・作業を実施）

※お客様のマスクご着用をお願いします。また、立ち合い時はできるだけスタッフと距離をとっていただけますと幸いです。

※熱中症予防のために一部マスクの付けかえや、お客様と距離を取ったうえでマスクを外して作業させていただく場合もあります。

【技術スタッフ訪問時における新型コロナウイルスの感染対応について】2-2

4.換気の徹底（作業中は窓を開け、換気を行いながら作業を実施）

※お客様の換気のために窓を開けて作業させていただきますのでご了承ください。

5.退出時の除菌（機器や作業した部屋の床周辺、接触した家財を除菌スプレーで拭きあげてから退室）

※家財の材質により、消毒液による変色等を考慮しスプレーを使用しない場合もあります。

お客様での家財など移動をお願いする場合がありますのでご了承ください。

本対応は訪問を伴う作業時にはお客様及びスタッフの安全を安全を最優先に考え義務付けているものです。
屋外に設置している機器(ONU)のみの作業時は、屋外で宅内の接触箇所も少ないことから、
「1.出発前検温」「2.消毒の徹底」「3.マスクの着用」のみの対応となります。